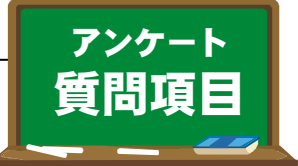


公開参観日アンケートのまとめ ~ ご協力に感謝! ~

6月4日（土）に行われた公開参観日には、たくさんの保護者の皆様方、地域の皆様方にご来校いただき、誠にありがとうございました。

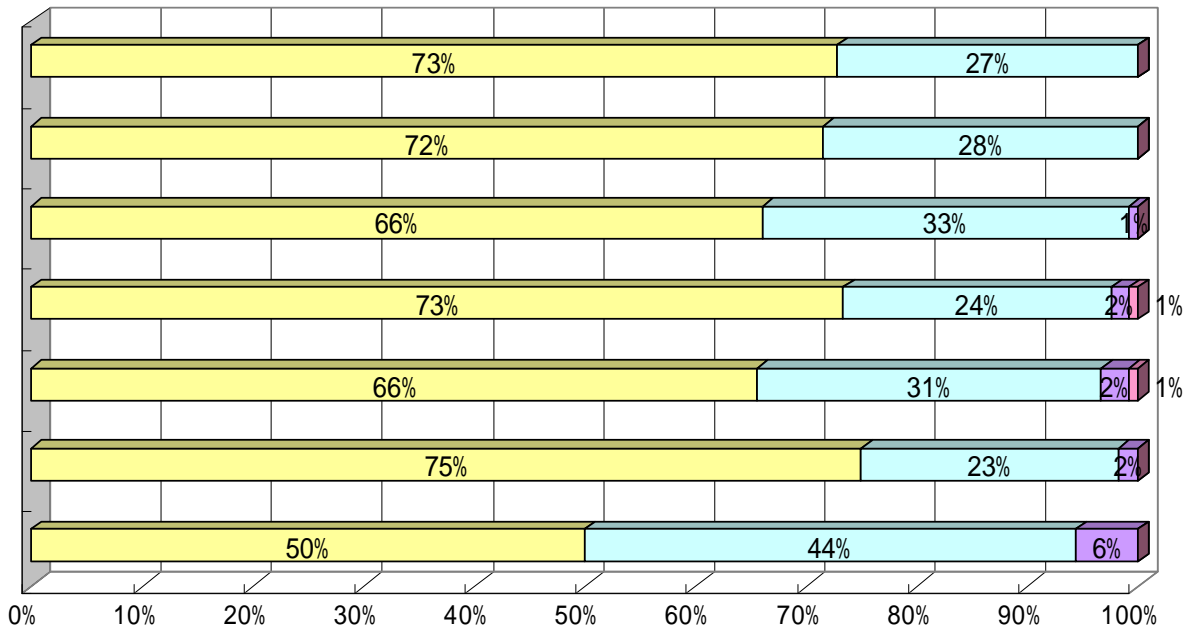


参観後にご提出いただいたアンケートは、125 通にもなり、今後の学校運営に多くのご示唆いただきました。遅くなりましたが、アンケートの集計結果と考察がまとまりましたので、皆様方にご報告いたします。



- 問 1 学校や教室の学習環境は整っていたでしょうか
- 問 2 子どもたちは一生懸命授業に取り組んでいたでしょうか
- 問 3 子どもたちは先生や友達の話に耳を傾けて聴こうとしていたでしょうか
- 問 4 教師の話し方や板書は、どの子にもわかりやすかったでしょうか
- 問 5 教師は、基礎学力の定着・向上に向けて、授業の工夫や個に応じた指導に努めていたでしょうか
- 問 6 屋代の時間（授業案内の色抜きの授業）は、地域の特色や人材を生かした学習や子どもたちが主体的に活動する学習になっていたでしょうか
- 問 7 地域をふくめ、子ども達は明るいあいさつをしているでしょうか。

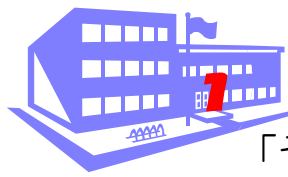
A: そう思う
 B: どちらかと言えばそう思う
 C: どちらかと言えばそう思わない
 D: そう思わない



次のように、アンケート結果から得た成果と課題を、教育活動や学校運営に反映させてまいります。ご支援、ご協力をよろしくお願いいたします。



公開参観日「校長講話」



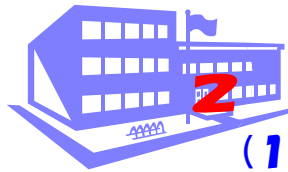
1 全体考察

「そう思う」「どちらかというと思う」の肯定的な回答を合わせた割合を「肯定率」として表にしてみました。

質問	環境	児童	聴く	教師 1	教師 2	屋代	挨拶
肯定率	100%	100%	99%	97%	97%	98%	94%

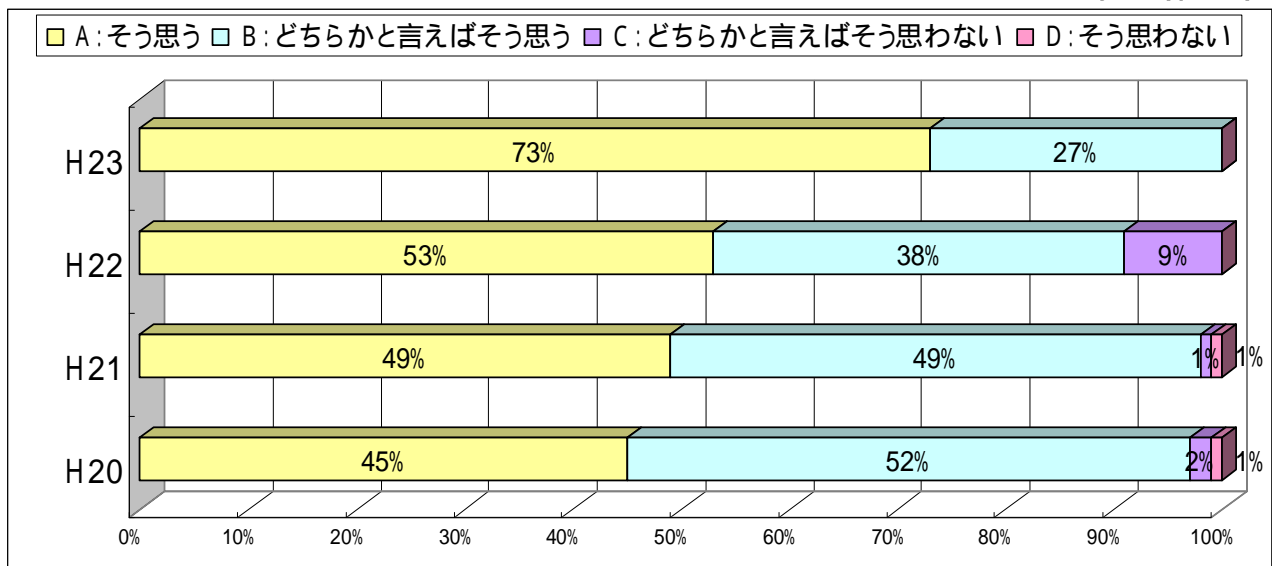
この肯定率をもとに全体を見ると、すべての項目で90%を上回るご支持がありました。このことから、整備された教育環境の中で、確かな学力の定着に向けた取組が行われているとの評価をいただいたと考えます。

さらに、充実した教育環境を提供し、よりよい授業により「豊かな心を持ち、たくましく生きる屋代の子ども」を育成してまいります。



2 項目別の考察

(1) 学校や教室環境について (Q1の質問項目)



耐震補強が済んだ校舎

昨年度、耐震補強やトイレ改修工事を行ったため、課題であった教室環境については、「トイレがきれいになってよかった」「学校内の様子もいい感じ」「よい環境での勉強、今は幸せだ」等のご意見を多くいただきました。肯定率は100%です。今後も、教育環境の課題把握に努め、不具

合な点を含めて、改善に向けて教育委員会と協議してまいります。

なお、夏休み中には、図書館のじゅうたん、高学年教室の黒板の張替えが行われました。また、運動会終了後から、プールの改修工事が行われます。

(2) 子どもの授業態度について (Q2とQ3の質問)



児童の授業への取組は、よい方向になって向ってきています。また、聴く態度についても、「そう思う」という回答が増えています。肯定率で見ても、向上しています。「集中力をつけたい」等のご意見もありますが、「子どもたちの落ち着いた様子を見ることができた」「私語がなくて大変よかった」といったご意見を多くいただきました。

授業内容によって違いが出てくると思いますが、今後も家庭と学校で連携して、学習習慣や学習意欲向上に向けた取組をさらに進め、確かな学力を保障してまいります。



(3) 教師の学習指導について (Q4とQ5の質問項目)



今年度から、小学校においては、新学習指導要領が実施されています。また、今年度も学力向上を目指して、「朝のドリル学習を充実させるための新しいプリント類を作る取組」や「年数回の横浜国立大学教授 石田淳一先生 ご指導による算数科授業研究会」を行っています。

こうした取組により、教師の話し方や板書についても、年々よい方向に向かっています。「他の子の意見を生かす授業が取り入れられていて、自然にそれができているなあと感じた」「担任の先生がとてもよく子どもを見ていただいてありがたい」等、教師の指導方法を評価していただきました。

今後は、当日の校長講話でも触れましたように、さらに授業の工夫や一人ひとりにあった指導に取り組み、「**伝え合い・学び合う授業の創造**」に向けて、友達の名前がたくさん出てくる授業を目指してまいります。

(4) 屋代の時間について (Q6の質問項目)

今年度も、屋代小学校では、地域の人と豊かにつながり、地域の歴史・文化や自然に学ぶ学校づくりをめざしています。屋代の時間（生活科や総合的な学習の時間）は、こうした学習の場となっています。

今年も「屋代を語る会のみなさんとの交流」「屋代カルタ」「環境について



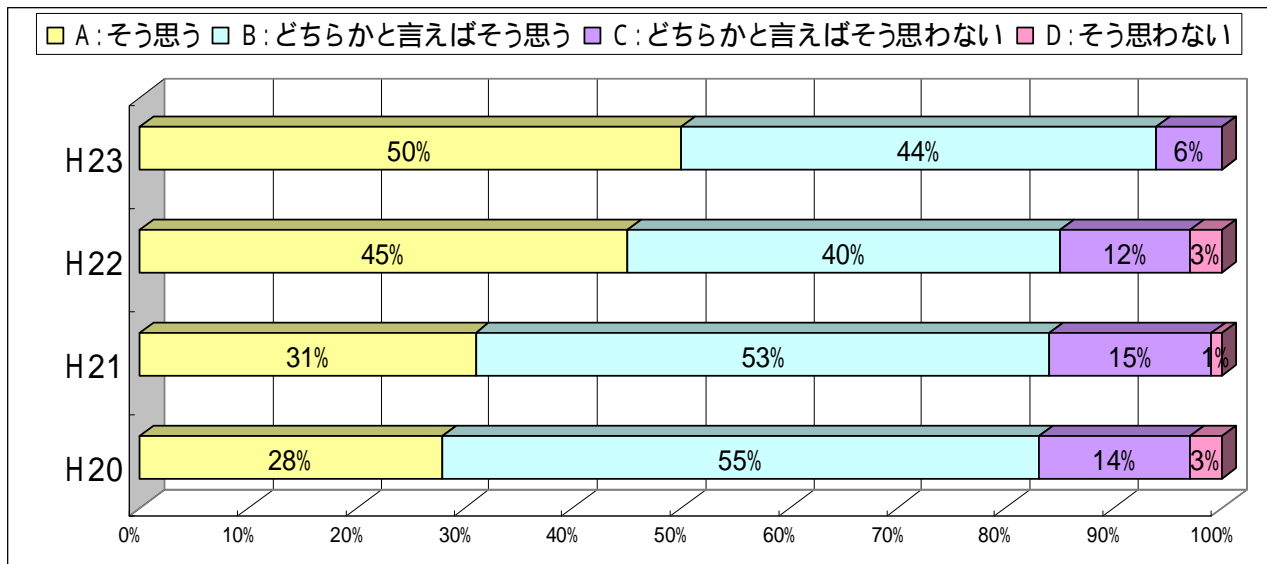
の学び」「地域との交流について」「花を育てよう」「動物を育てよう」等の学習を参観していただきました。「地域とのかかわりを大切にした学習をしていただいていることは、屋代の子として生きていく上でありがたい」「地域の方々と豊かにつながる、まさにすばらしいと思いました」というご意見をいただきました。なかには、「3時間の公開時間の中で重きを置き過ぎている」というご意見もありました。公開内容について、改善できるところは改善していきます。

今後、地域のご協力をいただき、地域に学んでまいります。



今後、地域のご協力をいただき、地域に学んでまいります。

(5) 明るいあいさつについて (Q7の質問項目)



屋代小学校では、全校で「笑顔いっぱいの屋代小」をめざして活動してきています。その中で、明るいあいさつは大切なことです。児童会の活動では、あいさつ週間を行ったり、毎日昇降口であいさつをしたりしています。育成会でも、毎年一生懸命取り組んでいただいております。あいさつは、学校・家庭・地域で連携し、心を開きながら地道に取り組む活動です。しかし、毎回「あまり子どもたちからあいさつがありません」というご意見をいただいております。また「こちらから地域の子どもたちに名前を呼びながら『おはよう』と声をかけたいです」という肯定的なご意見もいただきました。



今回は、過去4年間を比較してみると、あいさつの項目がよい傾向に伸びています。今後も、学校と家庭・地域が連携して子どもたちに働きかけていきたいと思っております。

その他のご意見やご要望についても、検討してまいります。